



# RAPPORT ANNUEL 2023

SUR LE PRIX ET LA QUALITE DU SERVICE PUBLIC  
D'ELIMINATION DES DECHETS

## AVANT-PROPOS

Créée en 1993, la Communauté de Communes de la Costa Verde a pour mission principale d'exécuter les compétences obligatoires qui lui ont été déléguées par ses communes membres. Parmi ces compétences figure la gestion des Déchets Ménagers et Assimilés, incluant la prévention, la collecte, le traitement et la valorisation des déchets. Actuellement, la collectivité englobe 23 communes et compte près de 11 000 habitants.

Conformément à l'article L 2224-17-1 du Code général des collectivités territoriales (CGCT), établi par le décret n°2015-1827 du 30 décembre 2015, le président de la CCCV est tenu de présenter un rapport annuel sur le prix et la qualité du service public de prévention et de gestion des déchets. Ce rapport vise principalement à informer les usagers et contient divers indicateurs techniques et financiers. Ces derniers portent notamment sur les quantités de déchets collectées, les équipements en service et le circuit de collecte mis en place.

Dans un souci de transparence, les dépenses liées à la collecte, au traitement, au transport des déchets ménagers et assimilés seront détaillées de manière explicite. De plus, les modalités de financement du service seront également présentées. Une fois présentées au conseil communautaire ainsi qu'à la commission consultative des services publics locaux, ce rapport, accompagné de l'avis du conseil, sera transmis au conseil municipal de chaque commune membre de la CCCV. Par ailleurs, il sera mis à disposition du public sur le site internet [www.costa-verde.fr](http://www.costa-verde.fr), Facebook afin de favoriser la transparence et l'accès à l'information.





## TABLE DES MATIERES

Avant-propos

Introduction

### I. Présentation du territoire

Présentation géographique

Habitats

Organisation

### II. La collecte des déchets

Les différents dispositifs de collecte

Les moyens techniques du territoire

Moyens logistiques du territoire

Moyens humains

Les fréquences et zones de collecte

Résultats quantitatifs et qualitatifs

Bilan général

Performance de tri en déchetterie

Comparaison 2021-2022

### III. Le traitement des déchets

Focus sur le supermarché inversé

La déchetterie

Les traitements et la collecte dédiée

Les bio-déchets

Les huiles alimentaires, le textile et le carton

### IV. Le plan financier

### V. Le tri, une question de sensibilisation avant tout

Le programme éco scola

La communication

Objectifs régionaux à termes

# INTRODUCTION

## UNE NOUVELLE STRATEGIE

Fin 2021 début 2022, la CCCV a lancé une nouvelle stratégie pour faciliter le dépôt des emballages. Des bacs jaunes avec de nouvelles ouvertures centrales ont été installés pour encourager le tri avec moins de contraintes. Parallèlement, 300 conteneurs d'ordures ménagères ont été retirés pour sensibiliser et encourager le tri.

Cette initiative a conduit à une augmentation significative des flux de déchets triés. Deux échéances importantes sont prévues : en 2024, il sera obligatoire pour les usagers de trier les matières organiques, complétant ainsi la distribution de composteurs individuels et la mise en place de composteurs partagés. Cette mesure permettra de détourner 1000 à 1200 tonnes de matières organiques des ordures ménagères résiduelles (OMR). Une vingtaine de lieux de dépôt de carton ont été installés sur le territoire (cabanes à cartons) : 10 à destination des populations et 10 pour les professionnels. Ce nouveau mode de collecte des cartons a réduit leur présence dans les OMR, augmentant ainsi les taux de valorisation. En 2025, la Taxe incitative ou TEOMI sera mise en place pour encourager davantage le tri grâce à des mécanismes d'incitation. Actuellement, 220 points de regroupement sont en place sur le territoire. Une diminution de 70 points est envisagée, accompagnée d'un nouveau système de collecte des OMR pour augmenter la participation au tri et réduire les déchets résiduels.

## GESTION DE LA PLATEFORME TECHNIQUE

En 2020, le transfert réglementaire de la plateforme technique de Levole vers le SYVADEC a été officialisé. Une convention de gestion a été signée afin de maintenir une gestion de proximité de ce pôle environnemental.

Depuis l'année 2023 le paiement des dépôts en déchetterie via un QR code pour certains flux (gravats, déchets verts et bois) a été généralisé.

Cette mesure a eu pour conséquence une réduction des apports des professionnels en déchetterie et a causé une recrudescence des dépôts sauvages. Des actions sont à l'étude pour résoudre ce problème.

## MISE EN PLACE DE COMPOSTEUR PARTAGÉS

La CCCV, en partenariat avec le SYVADEC, a lancé l'opération « composteurs partagés » sur deux résidences. Ces composteurs collectifs, gérés par les résidents, répondent aux besoins des copropriétaires. Un agent de la CCCV, diplômé maître composteur, assure le suivi de cette opération. Une cartographie des emplacements potentiels a été établie pour étendre ce dispositif sur l'ensemble du territoire.

Un protocole sera mis en place pour assurer la réussite de cette opération. Des réunions publiques et des formations pour les référents sont prévues. Trente composteurs partagés seront installés et leur implantation est prévue pour le mois juin 2024. Initialement, le fonctionnement sera assuré par les services techniques de la Communauté de Communes de la Costa Verde.

## PERFORMANCE DE TRI

En 2023, la Communauté de Communes de la Costa Verde a été classée parmi les meilleures intercommunalités grâce à ses efforts en matière de collecte séparative, avec un taux de valorisation de 44 %, en baisse de 7 % par rapport à 2022. Cette baisse est principalement due à l'apport payant des professionnels en déchetterie et à la diminution des apports de déchets verts. La collecte des cartons et des autres flux (emballages et verres) a connu des augmentations significatives, progressant de plus de 6 points par rapport à 2019. Cependant, en 2023, une baisse de la collecte des déchets verts a entraîné une chute du taux global de valorisation à 46 %. Cette contre-performance est principalement due à la réouverture du site de compostage privé de Levole et au déstockage des déchets verts de 2019 et 2021. Grâce aux nouvelles stratégies, une augmentation a été constatée dans la collecte des emballages, cartons et autres flux.



## OUVERTURE DU SUPERMARCHÉ INVERSE

La Communauté de Communes de la Costa Verde a réalisé une première en Corse en 2021, en inaugurant un espace dédié à la réutilisation d'objets provenant de la déchetterie, qui sont encore fonctionnels. Le projet « Cappia e Piglia » unique en Corse, rencontre un succès croissant depuis plusieurs mois, offrant ainsi à de nombreuses personnes la possibilité de bénéficier d'une variété d'objets de consommation en bon état.

Le supermarché inversé du Smicval dans le Livournais, situé sur le continent, a été le premier du genre à être créé il y a deux ans. Le deuxième supermarché inversé de France, appelé « Cappia e Piglia », est situé en Corse. Ces deux magasins sont les seuls en France. Au cours de la première année, le Cappia e Piglia a détourné de l'enfouissement environ 3,8 tonnes de produits, tandis que lors de la deuxième année, cette quantité a atteint 4,25 tonnes une belle réussite d'économie circulaire. Sur l'année 2023 nous avons eu 1153 visites pour 2 matinées ouvertures par semaine. Pour une performance de recyclages et de réemploi de l'ordre de 4480 kg il est envisagé d'agrandir le supermarché inversé, incluant un espace de réparation et un espace couture.

## MODERNISATION DU PARC DE VEHICULES SPECIALISES

En 2022, le service des ordures ménagères a bénéficié d'un renouvellement partiel de son parc de véhicules. Dans le cadre de cette initiative, le service OM a fait l'acquisition de deux nouveaux camions plateaux VL. En 2023 le parc est quasiment identique, avec une acquisition d'une laveuse.



## PRESENTATION DU TERRITOIRE

### GEOGRAPHIE

Située sur la côte orientale, la Communauté de Communes de la Costa Verde regroupe actuellement 23 communes qui se décomposent en 4 pieves : la Tavagna, le Murianincu, le Campuloru et l'Alisgiani. Son point le plus septentrional est la commune de Tagliu Isulaccio, et son point le plus méridional est la commune de San-Giuliano.

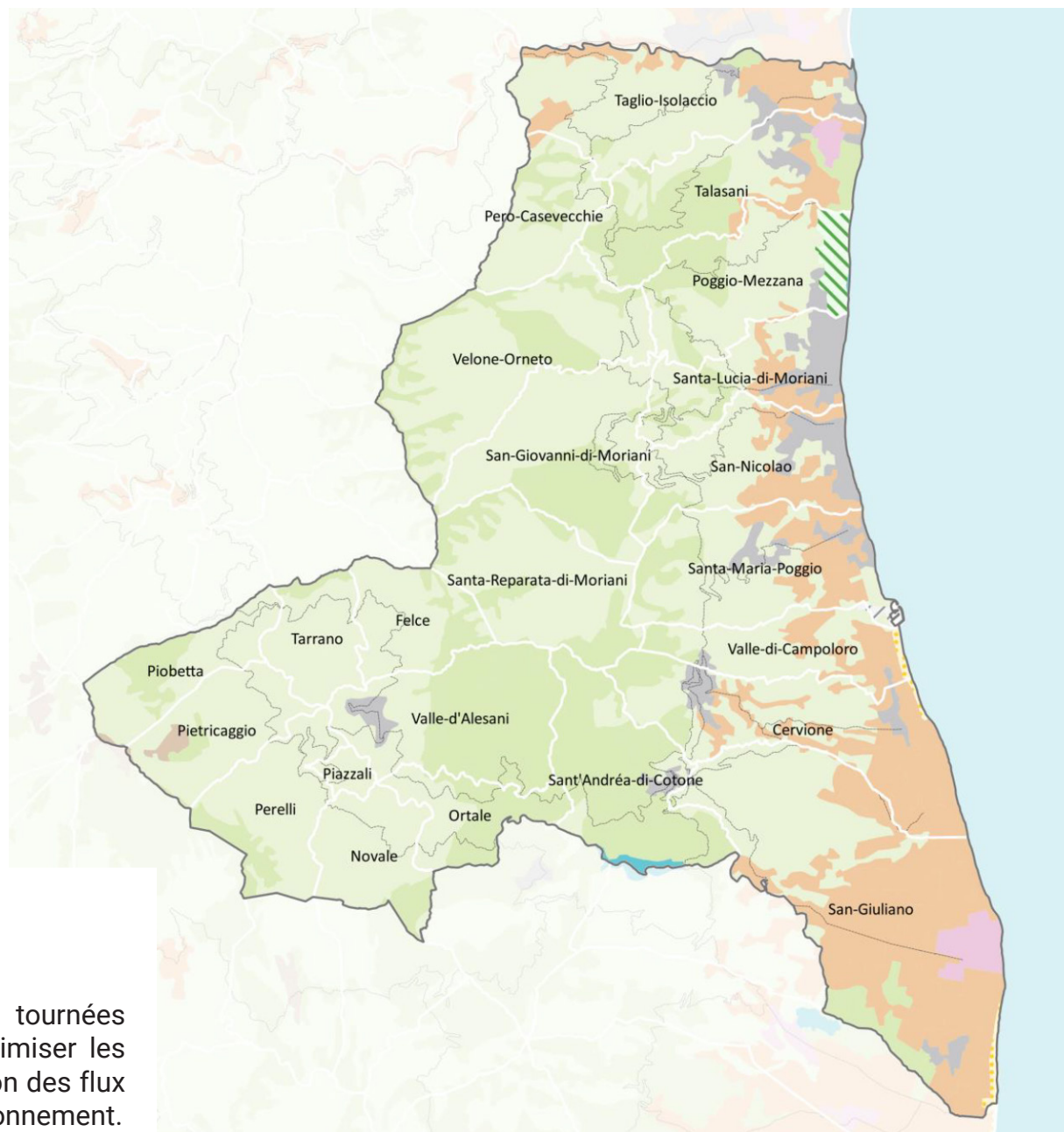
Cette intercommunalité est caractérisée par la dualité de son relief, entre une plaine agricole et des villages suspendus. Elle est traversée par la route territoriale 10, qui relie Bastia à Porto-Vecchio.

En 2023, elle compte 10 697 habitants et une densité de population supérieure à la moyenne régionale, avec 54 habitants au kilomètre carré. Ce territoire est l'un des territoires ruraux les plus peuplés de Corse, et c'est aussi l'un des plus touristiques, avec une population multipliée par 3 pendant la période estivale, ce qui nécessite une adaptation de l'organisation et des itinéraires pendant la haute saison.

### LE TERRITOIRE RASSEMBLE 3 SORTES D'HABITATS

- Dispersés
- Pavillonnaires
- Verticaux

Ces disparités nécessitent une organisation des tournées de collecte adaptées à chaque territoire afin d'optimiser les circuits de collecte en termes de délais et en fonction des flux collectés, dans le but d'optimiser les coûts de fonctionnement.



## ORGANISATION

Sur le plan organisationnel, le service de la communauté de communes est géré de la manière suivante :



Mme MARIOTTI  
Marie-Thérèse

Vice-Présidente  
déléguée au service  
de la collecte et de  
traitement des déchets  
et des assimilés



M. MARCHETTI  
Eric

Directeur du pôle  
aménagement  
de l'espace et  
environnement



M. BERENI  
Serge

Responsable du  
service tri, traitement  
et collecte des ordures  
ménagères



M. RUBECCHI  
Eric

Adjoint d'animation  
et guide composteurs  
dans le pôle  
environnement



Mme LUZI  
Sandrine

Agent administrative  
dans le pôle  
environnement



# LA COLLECTE DES DECHETS

## LES DIFFERENTS DISPOSITIFS DE COLLECTE

### LES MOYENS TECHNIQUES DU TERRITOIRE

La Communauté de Communes de la Costa Verde a mis en place dès 2007 des points spécifiques en bout d'allées pour regrouper le tri sélectif et les ordures ménagères. Cette organisation permet aux utilisateurs de se rendre à un seul endroit pour y déposer l'ensemble de leurs déchets valorisables ou résiduels.

Aujourd'hui, les utilisateurs disposent de 165 points de collecte avec des bacs roulants (dans les zones de plaine) et près de 50 points de collecte équipés de conteneurs semi-enterrés (dans les zones de piémont et les communes de montagne) répartis sur le territoire, avec une généralisation du tri pour les flux suivants :



Cette démarche, qui consiste à apporter volontairement les déchets en bout d'allées, vise à faciliter le tri des déchets et permet à l'utilisateur de jeter ses ordures ménagères au même endroit que ses déchets triés.

Les points de collecte sont équipés de bacs roulants ou de conteneurs semi-enterrés (appelés «moloks»), en fonction des volumes d'ordures ménagères générés, des zones géographiques et de la densité de population.

Une étude a été lancée en vue de la tarification incitative.





## LES DIFFERENTS DISPOSITIFS DE COLLECTE

### LES MOYENS LOGISTIQUES DU TERRITOIRE

La collecte se réalise en régie grâce aux moyens humains et matériels de la Communauté de Communes de la Costa Verde :

- BOM (benne tasseuse pour la collecte des ordures ménagères résiduelles et du carton
- BOM BIFLUX (benne tasseuse bi-compartmentée pour les flux valorisables tels que le papier et l'emballage)
- 4 camions plateau pour les encombrants
- Benne et grue pour les semi enterrés servant 4 flux (OM, papiers, verres, emballages)



La CCCV possède 17 véhicules pour la collecte des déchets et 5 véhicules pour le transfert des OM réparti dans ce tableau.

	Immatriculation	Désignation	Date de Mise En Circulation	Genre	Marque	Modèle
1	2351 HN 2B	TOYOTA BOM	17/03/2008	CTT	TOYOTA	DYNA
2	5169 HJ 2B	KANGOO VEHI SERVICE	27/06/2006	CTT	RENAULT	KANGOO
3	AA-002-AA	BALAYEUSE	02/05/2009	VU	SCHMIDT	COMPACT 200
4	AA-009-CZ	BI-FLUX BOM MANUEL	20/04/2009	VASP	RENAULT	PREMIUM
5	AL-679-AG	BI-FLUX BOM AUTOMATIQUE	03/02/2010	VASP	RENAULT	PREMIUM
6	AQ-869-SA	NISSAN BENNE/MOLOK	21/04/2010	CTT	NISSAN	INTERSTAR
7	BH-246-GM	NISSAN PICK-UP 4X4 DECHETTERIE	04/02/2011	CTT	NISSAN	NAVARA
8	BR-679-AD	KANGOO ECOLE ALESANI	04/07/2011	CTT	RENAULT	KANGOO
9	BX-262-WF	MAXITY BENNE/GRUE	18/11/2011	CTT	RENAULT	MAXITY
10	BZ-775-VD	REMORQUE BACHE BLEU/EX BIGHELL	17/12/2003	-1	LEGRAS	FMA
11	BZ-993-LA	MIDLUM BOM 6 M CUBE	23/12/2011	VASP	RENAULT	MIDLUM
12	CB-688-ZE	MAXITY BOM VL	27/02/2012	VASP	RENAULT	MAXITY
13	CL-867-NY	TOYOTA BOM/DEDIE	08/10/2012	CTT	TOYOTA	DYNA
14	CV-993-XL	C4 AIRCROSS	17/06/2013	VP	CITROËN	C4 AIRCROSS
15	CX-650-QK	NISSAN PL BENNE/GRUE	10/02/2009	CAM	NISSAN	ATLEON
16	CY-169-YQ	BERLINGO 4X4 ASSAINISSEMENT	26/09/2013	CTT	CITROËN	BERLINGO
17	DR-381-SB	KANGOO ECOLE VELONE	22/05/2015	CTT	RENAULT	KANGOO
18	DR-632-WQ	MASTER III BENNE	28/05/2015	CTT	RENAULT	MASTER III
19	DZ-157-VA	PREMIUM BOM CARTONS	26/08/2000	VASP	RENAULT	PREMIUM
20	EA-867-BX	PEUGEOT 208	29/02/2016	VP	PEUGEOT	208
21	EE-687-HL	D 19 BOM	29/07/2016	VASP	RENAULT	D 19
22	EJ-045-WB	D 19 BOM	06/02/2017	VASP	RENAULT	D19
23	EJ-908-BF	MAXITY HAYON	03/01/2017	CTT	RENAULT	MAXITY
24	EL-110-AF	TRACTEUR PREMIUM	20/07/2007	TRR	RENAULT	PREMIUM
25	EP-539-GP	KANGOO TEDDY	19/07/2017	CTT	RENAULT	KANGOO
26	EQ-205-TT	TRACTEUR MAN	27/09/2017	TRR	MAN	TGX
27	ET-053-HY	MAXITY BOM PL	12/01/2018	VASP	RENAULT	MAXITY
28	ET-452-KH	REMORQUE BACHE NOIR	17/01/2018	-1	KNAPEN	FMA
29	ET-684-KH	REMORQUE FILET	17/01/2018	-1	KNAPEN	FMA
30	EV-728-RC	D 16 BENNE GRUE MOLOCK	13/03/2018	CAM	RENAULT	D 16
31	EW-450-KA	NISSAN COFFRE/BENNE	06/04/2018	CTT	NISSAN	CABSTAR
32	EX-542-NX	BERLINGO OFFICE DU TOURISME	24/05/2018	CTT	CITROËN	BERLINGO
33	FJ-733-NF	MAXITY BOM VL	19/08/2019	VASP	RENAULT	MAXITY
34	FM-757-AW	D 16 HYDROCUREUSE	02/12/2019	VASP	RENAULT	D 19
35	FR-552-WX	D19 BOM FAUNE	03/08/2020	VASP	RENAULT	D 19
36	FV-832-BG	MASTER III BENNE	12/11/2020	CTT	RENAULT	MASTER III
37	FX-446-QN	PARTNER SERGE BERENI	05/03/2021	CTT	PEUGEOT	PARTNER
38	FY-988-HS	D 19 BOM	01/04/2021	VASP	RENAULT	D 19
39	GB-487-RT	208 ELECTRIQUE	10/09/2021	VP	PEUGEOT	e 208
40	GC-212-SW	ZOE	29/10/2021	VP	RENAULT	ZOE
41	GG-562-EM	ISUZU BOM VL AUTOMATIQUE	26/02/2009	VASP	ISUZU	SERI N
42	GG-665-PX	ISUZU D-MAX ASSAINISSEMENT	30/05/2022	CTT	ISUZU	D-MAX
43	GG-928-PX	ISUZU D-MAX GMAPI	30/05/2022	CTT	ISUZU	D-MAX

## LES DIFFERENTS DISPOSITIFS DE COLLECTE

### LES MOYENS HUMAINS

Pour assurer la collecte des déchets ménagers et assimilés, la communauté de communes dispose de 13 agents à temps plein sur un effectif total de 42 agents de la CCCV. Cette équipe est renforcée par 10 à 12 agents supplémentaires pendant la saison. Cet effectif effectue les circuits de collecte en binôme : un chauffeur et un ripeur.

La plupart des missions de collecte, le suivi des contrats, l'exploitation des déchetteries, l'animation et la communication, l'expertise technique et le développement de nouveaux projets sont réalisés en régie par une équipe pluridisciplinaire.

**Le pôle environnemental de Levole à Cervioni centralise les fonctionnalités indispensables au bon fonctionnement du service de gestion des déchets de la Communauté de Communes.**



## LES FREQUENCES ET JOURS DE COLLECTE

La Costa Verde est une destination touristique qui accueille près de 30 000 visiteurs pendant la période estivale. Cette augmentation de la population nécessite une réorganisation complète du service de gestion des déchets pendant une période de 4 mois. Les effectifs du service sont quasiment doublés durant les mois de mai, juin, juillet, août et septembre. Les collectes sont plus fréquentes, et sont organisées tout au long de la semaine, en fonction des flux. Les collectes des déchets ménagers et assimilés ont lieu entre 6h00 et 12h00.



		Hiver 2022	Hiver 2023	Eté 2022	Eté 2023
Tournée points propres, BACS	OM	3fois/semaine	3fois/semaine	5fois/semaine	5fois/semaine
	Verres	1fois/semaine	1fois/semaine	4fois/semaine	4fois/semaine
	Emballages		2fois/semaine		5fois/semaine
	Papiers (biflux)	Moins d'1fois/semaine	papier 1fois/mois	5fois/semaine	papier 1fois/semaine
	Cartons	2fois/semaine	2fois/semaine	5fois/semaine	5fois/semaine
Tournée semi-enterrés	Bio-déchets	2fois/semaine	2fois/semaine	5fois/semaine	5fois/semaine
	Verres	1fois/semaine	1fois/semaine	2fois/semaine	2fois/semaine
	Papiers	Moins d'1fois/semaine	moins d'1fois/semaine	Moins d'1fois/semaine	Moins d'1fois/semaine
	Emballages	1fois/semaine	1fois/semaine	2fois/semaine	2fois/semaine

### Tournées points propres :

Période hivernale : 3 jours de collecte des OM : lundi, mercredi, jeudi

(1<sup>er</sup> novembre-1<sup>er</sup> mai) 2 jours de collecte des déchets assimilés : mardi, jeudi

Période estivale : 5 jours de collecte des OM : lundi, mardi, mercredi, jeudi, vendredi

(15 juin-15 septembre) 4 jours de collecte des déchets assimilés : lundi, mardi, jeudi, vendredi

### Tournées semi enterrés :

Période hivernale : 1 jour de collecte des OM : début de semaine

(1<sup>er</sup> novembre-1<sup>er</sup> mai) 1 jour de collecte des déchets assimilés : fin de semaine

Période estivale : 2 jours de collecte des OM : lundi, vendredi

(15 juin-15 septembre) 1 jour de collecte des déchets assimilés : fin de semaine

### Bio-déchets (chez les commerçants) :

Période hivernale : 2 jours de collecte

Période estivale : 5 jours de collecte

## LES 3 ZONES DE COLLECTE

- Tournée Nord : San Nicolao -> Tagliu Isolacciu
- Tournée Sud : Cervioni/Valle di Campoloro -> San Giuliano
- Tournée semi enterrés : les 23 communes

## RESULTATS QUANTITATIFS ET QUALITATIFS

### BILAN GENERAL

	<b>PAPIERS</b>	<b>CARTONS</b>	<b>VERRES</b>	<b>EMBALLAGES</b>	<b>OM</b>	<b>BIODECHETS</b>
2014	138,08	33,16	313,51	125,65	4 270	X
2015	144,92	53,9	346,58	149,45	4 600	X
2016	137,15	98,55	398,17	194,1	4 490	X
2017	138,87	80,32	456,68	230,37	4 280	227
2018	123,51	126,08	527,24	264,08	4 396,95	323,93
2019	111,38	146,52	523,43	344,35	4 054,50	391,32
2020	90,7	158,7	426	297,6	3 832,21	284,2
2021	93,9	224	508,7	406,5	3 977,90	284,2
2022	73,5	223	542,7	455,6	4 043	278,5
<b>2023</b>	<b>61,6</b>	<b>206</b>	<b>556,7</b>	<b>488,2</b>	<b>3 989,30</b>	<b>226</b>

les chiffres sont exprimés en tonnes

Sont constatés en 2023 : une baisse du volume de papier collectés, cela s'explique par l'augmentation de la numérisation des documents. Une hausse du flux des emballages, verres et cartons. Cela est dû aux nouveaux contenants mis en place, plus adaptés aux gestes de tri. Enfin, la baisse des biodéchets peut être justifiée par un relâchement des socio-professionnels dans le détournement de la matière organique

## RESULTATS QUANTITATIFS ET QUALITATIFS

### PERFORMANCE DE TRI EN DECHETTERIE

Les volumes collectés en déchetterie au cours de l'année 2023 sont les suivants (en Kg) :

2023 CCCV	CARTON	GRAVATS	MEUBLE	PAM	DEEE FROID	DEEE H-FROID	BOIS	DECHETS VERTS	FER	DIB Cervioni	DIB Alesani	PNEUS	HUILE	TEXTILE	
JANVIER	12 720	34 780	16 120	2 980	3 060	7 060	12 940	37 360	11 060	18 580	7 800		0	680	
FÉVRIER	7 080	38 900	13 780	3 520	2 200	8 000	11 260	36 160	8 960	26 040	8 560	1 490	0	0	
MARS	12 640	70 620	23 260	3 720	3 860	9 000	20 940	37 620	21 280	30 600	12 160	1 400	0	360	
AVRIL	9 560	49 080	23 360	3 940	1 980	7 120	14 420	23 960	17 020	29 140	14 640	1 240	0	0	
MAI	23 340	32 780	20 540	4 140	2 300	6 020	15 020	35 960	20 340	27 200	8 020	1 420	0	650	
JUIN	26 940	21 320	25 880	3 920	5 220	10 120	16 920	29 520	18 620	33 940	15 020	1 540	0	940	
JUILLET	25 560	14 580	20 320	3 280	5 640	5 760	13 420	27 440	12 700	18 140	15 580	0	200	780	
AOÛT	27 060	18 200	24 280	3 220	4 380	9 000	12 940	28 640	23 180	25 560	14 380	2 220	300	0	
SEPTEMBRE	17 600	21 280	24 260	2 200	4 780	10 160	10 920	32 740	14 500	23 980	7 060	1 380	0	1 400	
OCTOBRE	19 780	38 280	21 480	2 380	4 140	6 620	12 820	29 420	19 980	28 900	15 800	920	0	1 100	
NOVEMBRE	9 600	21 500	17 120	2 720	1 460	5 900	11 480	25 520	8 940	20 800	8 040	1 220	0	980	
DÉCEMBRE	14 120	13 360	11 540	1 480	2 600	3 420	9 380	31 660	10 780	22 660	8 740	0	0	0	
<b>TOTAL</b>	<b>206 000</b>	<b>374 680</b>	<b>241 940</b>	<b>37 500</b>	<b>41 620</b>	<b>88 180</b>	<b>162 460</b>	<b>376 000</b>	<b>187 360</b>	<b>305 540</b>	<b>135 800</b>	<b>12 830</b>	<b>500</b>	<b>6 890</b>	
				<b>TOTAL D3E</b>	<b>167 300</b>				<b>TOTAL DIB</b>	<b>441 340</b>					

PAM : Petits appareils en mélanges

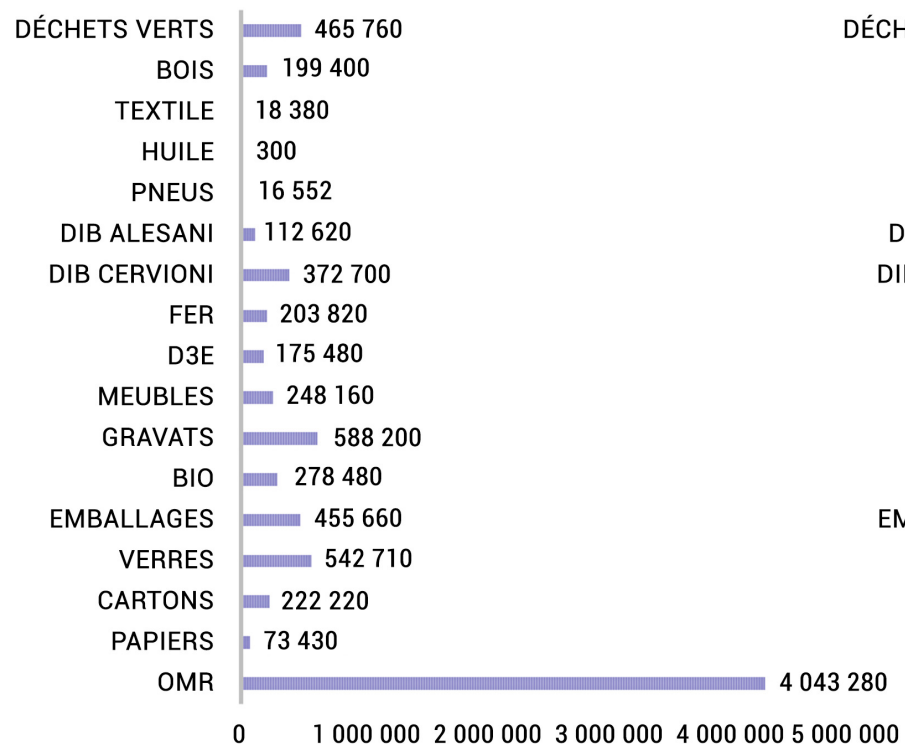
DEEE->D3E (déchets d'équipements électriques et électroniques) : appareils électriques en fin de vie: ordinateurs, téléphones, appareils électroménagers, tv...

DIB : Déchet industriel banal : l'ensemble des déchets en mélange non inertes et non dangereux produits par les activités habituelles d'un professionnel

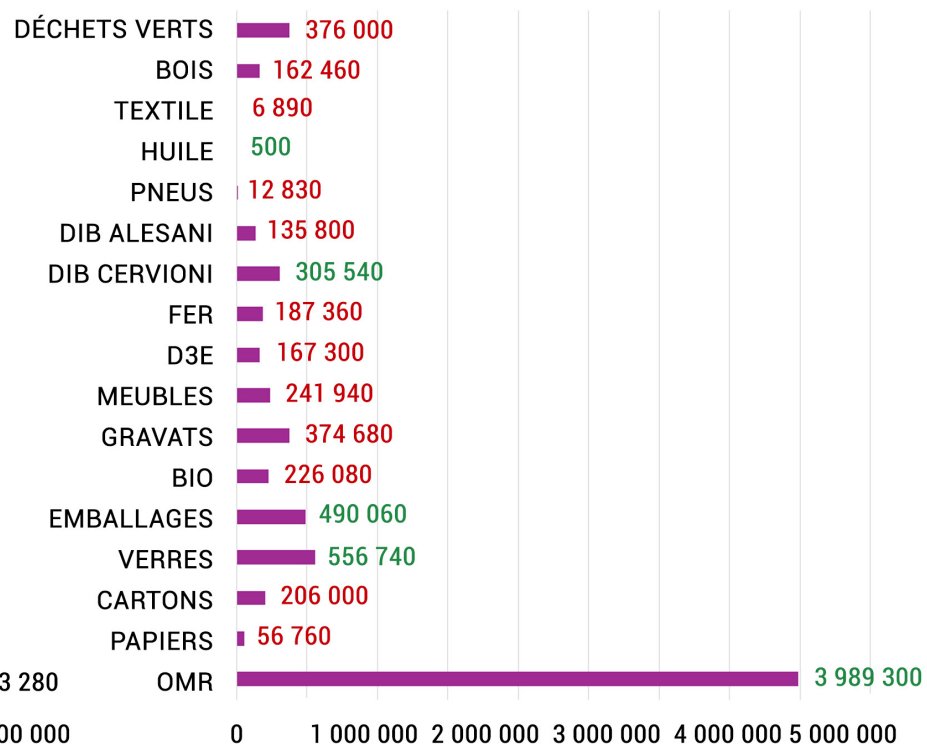
# RESULTATS QUANTITATIFS ET QUALITATIFS

## COMPARAISON 2022-2023

### FLUX 2022



### FLUX 2023



Légende :

- en rouge les points à améliorer
- en vert les points positifs

## LE TRAITEMENT DES DECHETS

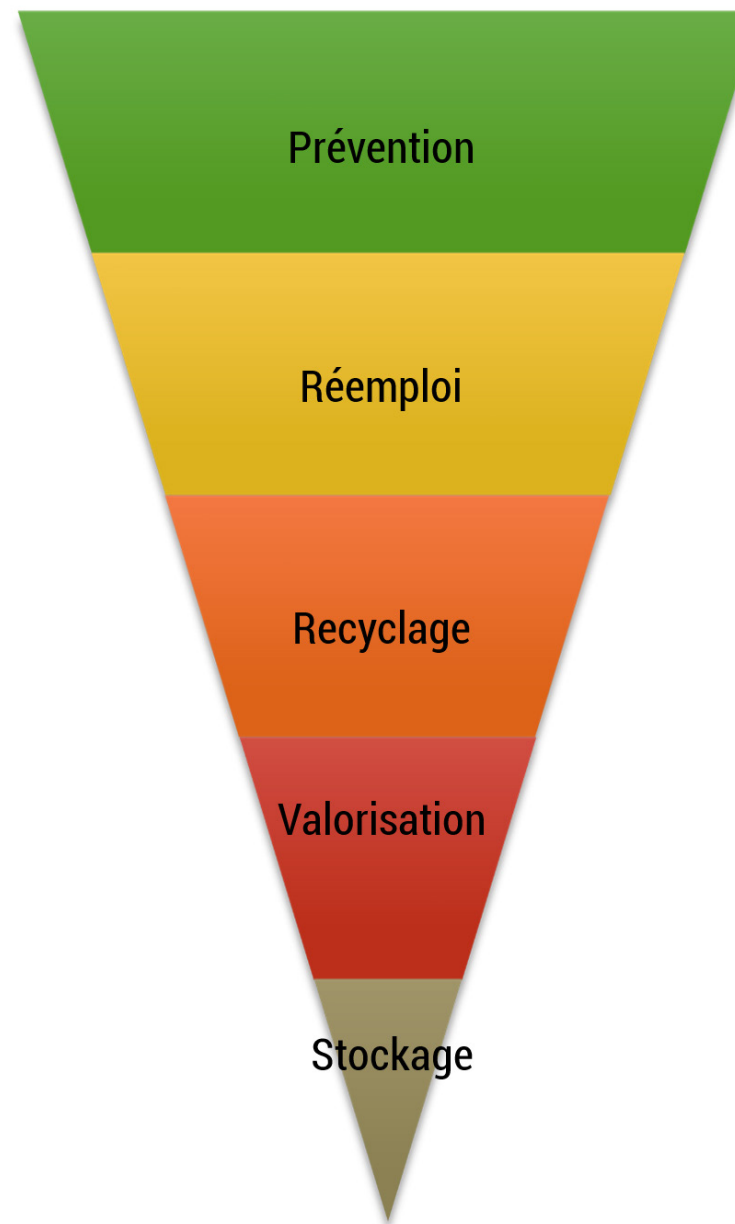
Les déchets collectés sur le territoire de la Costa Verde, qu'ils soient valorisables ou non, sont transférés à la plate-forme de LEVOLE à l'aide de véhicules spécialisés. Ils sont stockés dans des bennes ou des fonds mouvants avant d'être transportés vers des centres d'enfouissement pour les ordures ménagères ou vers des entreprises spécialisées dans la valorisation pour les flux recyclables.

Chaque benne est pesée sur place avant d'être transférée à son arrivée dans le centre de traitement. Les ordures ménagères (OMR) sont transportées par les véhicules de la Communauté des Communes vers l'un des deux centres d'enfouissement en Corse (Prunelli di Fium'orbo en Haute-Corse et Viggianello en Corse-du-Sud).

Depuis 2021, la compétence d'utilisation de la plateforme technique de Levole a été transférée au SYVADEC. Cette situation était nécessaire pour que la CCCV se conforme aux textes réglementaires et juridiques qui régissent le transfert de la compétence de traitement au SYVADEC. En même temps, une convention de gestion de la plateforme technique de Levole a été signée avec le SYVADEC.

Cette convention porte sur les points suivants :

- Les bas de quais de la déchetterie et de la collecte séparative sont gérés directement par le syvadec.
- Tous les hauts de quais (déchetterie, collecte séparative et OM) sont gérés par la CCCV
- L'accueil et la gestion de la plateforme sont gérés en régie par la CCCV.
- La réparation financière des charges constatées s'équilibre sur présentation du coût supporté par la CCCV au cours d'une année et leur remboursement par le syvadec.
- Le transfert des ordures ménagères est opéré par la CCCV





## FOCUS SUR LE SUPERMARCHÉ INVERSE

En 2021, la CCCV a inauguré le «Cappia é Piglia», un équipement qui vise à détourner autant d'objets que possible de l'enfouissement et à leur donner une seconde vie. Cette démarche est à la fois environnementale et sociale, car le concept est entièrement gratuit et repose sur l'échange. Ce petit magasin propose une variété d'articles allant de l'ameublement aux jouets pour enfants, en passant par la vaisselle, la décoration et les petits et moyens appareils électroménagers, fonctionnant sur le même principe qu'un vide-grenier. Les utilisateurs peuvent déposer un livre qu'ils ont lu et repartir avec un autre qu'ils n'ont pas lu. C'est une pratique simple et efficace, offrant une nouvelle façon d'envisager la société de consommation pour la rendre plus responsable.

En 2023 nous avons pu constater une augmentation des apports au magasin inversé de l'ordre de 28% pour atteindre environ 4.9 tonnes.





## LA DECHETTERIE

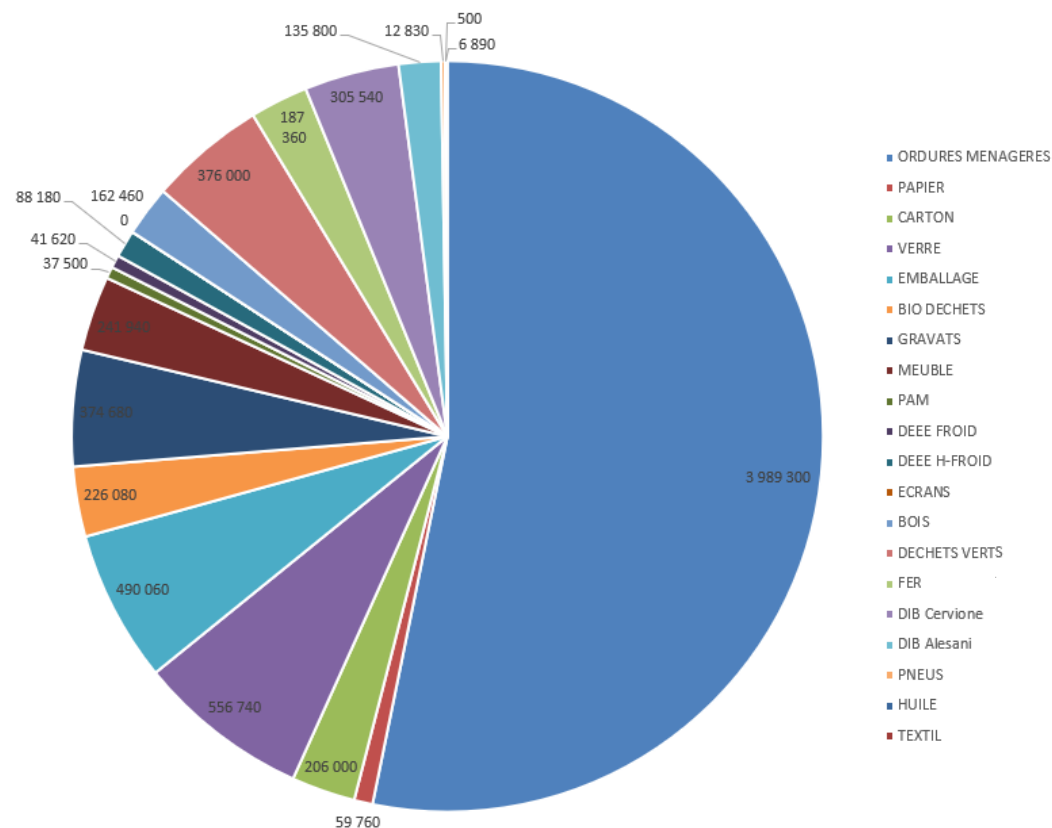
Située sur le site la plateforme technique Levole à Cervioni, la déchetterie est ouverte du lundi au samedi de 6h00 à 13h00. Elle est destinée aux dépôts des déchets volumineux des particuliers, des communes et des entreprises privées.

Les déchets acceptés sont : les encombrants (DIB résiduels, matelas, portes, fenêtres etc.) ; les ferrailles et métaux ; les équipements électriques et électroniques (DEEE, froid, et hors froid : toutes sortes d'électroménagers) ; les bois ; les meubles ; les piles et batteries ; les pneus ; les végétaux et déchets verts ; les gravats ; les textiles ; l'huile végétale ; les cartons (par apport volontaire, les bio déchets en rupture de charge et l'éco mobilier.

Flux acceptés en déchetterie :

- Le polystyrène
- Filtres d'huiles
- Cartouches d'encre
- Aérosols
- Liquide de refroidissement
- Produits phytosanitaires
- Autres produits dangereux (produits chlorés ...)
- Solvants diluants
- Peintures mastic
- Bouteille de gaz

Pour accepter les produits dangereux la Communauté de Communes de la Costa Verde devrait s'équiper d'une armoire DDS.



## LES TRAITEMENTS ET LA COLLECTE DEDIEE

Depuis janvier 2017, la CCCV a mis en place la collecte de biodéchets auprès de nombreux commerçants et professionnels du territoire (180 socio-professionnels).

La collecte des biodéchets est un enjeu considérable. La loi de transition énergétique pour la croissance verte (LTECV) du 17 août 2015 a fixé un objectif de valorisation de 65 % des déchets non dangereux non inertes d'ici 2025. Adoptée par l'Union européenne en 2018, la mise en place d'une «Economie circulaire» dans différents domaines, complète cette loi en fixant un objectif de généralisation du tri à la source des biodéchets d'ici le 31 décembre 2023. En 2017, la CCCV a été l'une des premières intercommunalités de Corse à mettre en place la collecte des déchets organiques auprès des professionnels, soit 180 commerçants du territoire (restaurants, hôtels, centres de vacances, grandes surfaces, etc.). Ces déchets fermentescibles sont ensuite acheminés vers une plate-forme de compostage privée à Cargèse.

Cela représente 1000 tonnes de déchets détournés de l'enfouissement

2018	326 tonnes
2019	394 tonnes
2020	280 tonnes
2021	284 tonnes
2022	278 tonnes
2023	226 tonnes

La diminution en 2022 s'explique par :

- la mise en œuvre des dobi bag (reste de repas à emportés)
- une baisse d'implication et de motivation de certains commerçants dans la réalisation de cette collecte séparative.

Par ailleurs une ECO Charte a été mise en place et un ECO Label est décerné aux professionnels les plus performants. En 2023 le tonnage est en baisse de 52 tonnes. Elle est due aussi à de nombreux déclassements de nos bennes du fait de la mauvaise qualité du flux trié.

En 2021, une 1ère expérimentation de collecte à la source de biodéchets a été menée par la mise en place de composteurs partagés dans 2 résidences de logements.

## LES BIO DECHETS

En complément, une politique ambitieuse de distribution de composteurs individuels et partagés a été entreprise grâce à un accord passé entre la CCCV et le SYVADEC. Au total, 2500 composteurs individuels ont été distribués sur le territoire au cours des 10 dernières années en partenariat avec le SYVADEC. En 2019, deux composteurs partagés ont été mis en place à Moriani et Santa Lucia di Moriani. Cela représente 58,5 % de la population disposant d'une solution de compostage à la fin de l'année 2019.

Le poids des biodéchets varie en fonction du type d'habitat. Par expérience, on peut constater que la part des biodéchets dans les ordures ménagères est la suivante : 10 % de biodéchets dans les ordures ménagères des ménages en habitat dispersé ; 17 % des biodéchets dans les ordures ménagères des ménages en habitat pavillonnaire ; 29 % de biodéchets dans les ordures ménagères des ménages en habitat regroupé. Ces ratios seront déterminants dans la politique à mener et dans le choix des solutions de collecte qui seront retenues à terme. Un scénario mixte a été choisi par les élus de la Communauté de Communes de la Costa Verde qui se traduit par la poursuite de la distribution de composteurs individuels, le déploiement de composteur partagés et dans l'impossibilité de mettre en place ces installations, des bacs seront disposés dans les points de regroupements et intégrés dans la collecte des biodéchets auprès des socio professionnels.



## LES HUILES ALIMENTAIRES, LE TEXTILE ET LE CARTON

Les huiles alimentaires usagées produites par les commerçants sont un bel exemple d'économie circulaire et de chaînes d'approvisionnement très courtes : elles sont collectées et transformées en bio-détergents.

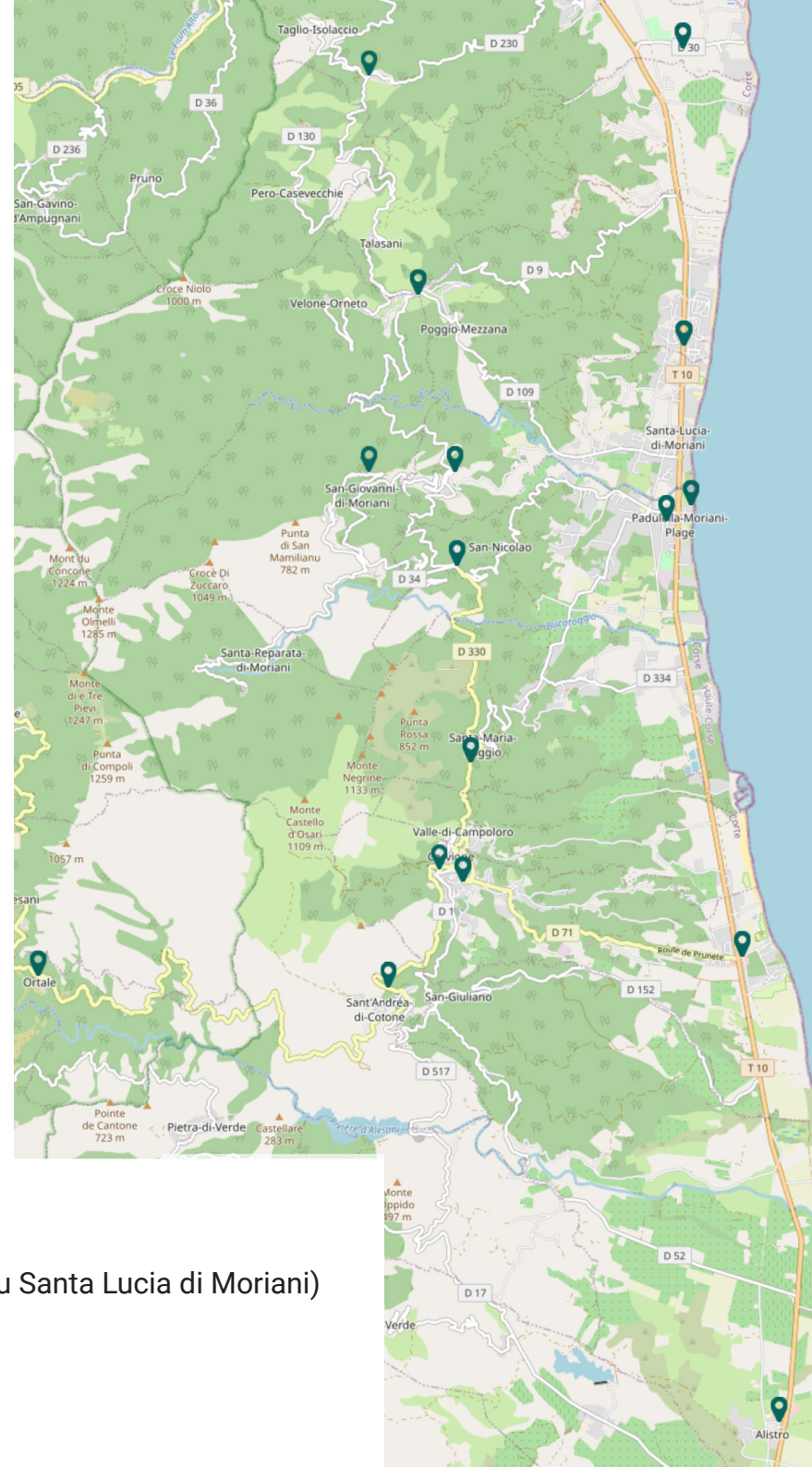


La Communauté de Communes met également en place un système de tri concernant le textile, qui a permis de collecter 10 030 kilos de linge. Des conteneurs du Syvadec sont présents sur tout le territoire :

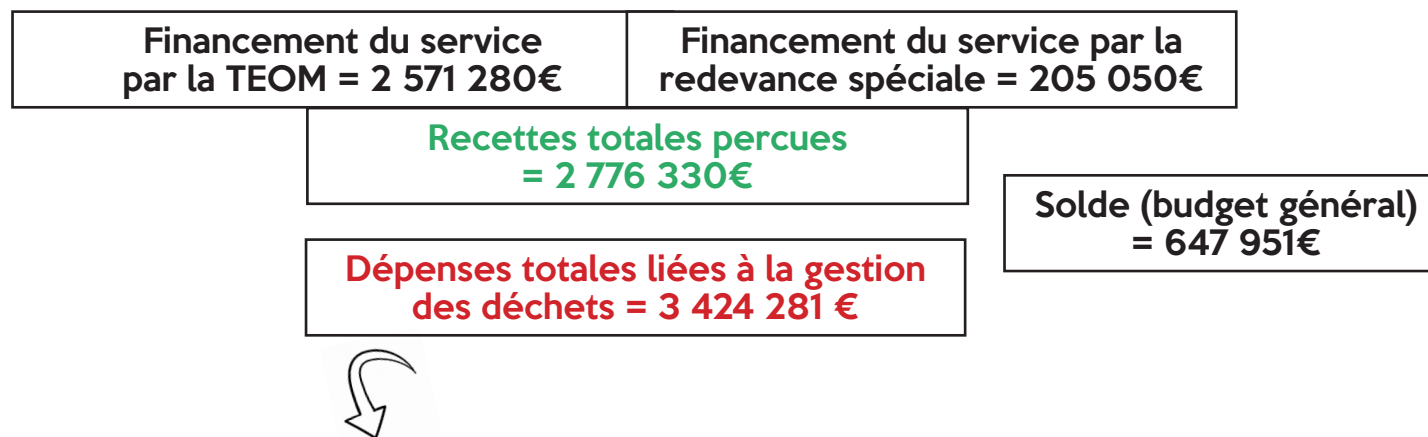
- Parking du contrôle technique de Prunete, à côté du point propre
- Grand virage menant à l'ancien stade de Cervioni
- Route de Poggiolo à San Niculaiu
- Hameau du Fanu à San Niculaiu, près de la chapelle
- Marché couvert U Mercà à Poghju è Mezana
- Eglise St Jean-Baptiste, intersection du village à Poghju è Mezana
- Mairie annexe de Tagliu è Isulacciu
- Au village d'Ortale

Pour les dons et dépôts de linge :

- Association Secours Catholique (Place Jean Simonetti à Cervioni)
- Association La Roue de Secours (ancienne voie ferrée, lieu-dit U Scalu Santa Lucia di Moriani)
- ADIEM
- Restos du Coeur



## LE PLAN FINANCIER



Dépenses	2023	2022	2021	2020	2019
011 charges à caractère général	586 026,43 €	614 797,54 €	605 475,21€	941 711 €	1 333 000 €
012 charges de personnel	874 495,18 €	896 963,88 €	870 970,74 €	836 273 €	835 304 €
66 emprunts	31 216,53 €	21 719,34 €	33 863,30 €	30 997 €	33 172 €
65 autres charges	1 932 542,80 €	1 880 568,90 €	1 116 674, 59€	880 158 €	47 000 €
<b>TOTAL</b>	<b>3 424 280,94 €</b>	<b>3 414 049,66€</b>	<b>2 626 983,84 €</b>	<b>2 689 139 €</b>	<b>2 248 476 €</b>

+ 52% entre 2019 et 2023

## LE TRI, UNE QUESTION DE SENSIBILISATION AVANT TOUT

L'adoption des bonnes pratiques de gestion des déchets nécessite la mise en œuvre d'actions de prévention et de sensibilisation qui s'inscrivent dans la durée. La CCCV, soucieuse de maintenir et de promouvoir la qualité du tri effectué par les habitants, met en place une stratégie de communication importante auprès de la population.

### LE PROGRAMME ECO SCOLA

Eco-scola est un programme destiné aux écoles primaires (maternelle et élémentaire) qui accompagnent durablement les enseignants et les élèves dans la mise en place du tri et la réduction de leur production de déchets. L'objectif est de parvenir progressivement à la mise en place d'une «académie verte» avec 100% des établissements engagés dans cette démarche. Cette action est menée par le SYVADEC en partenariat avec les intercommunalités. La CCCV a déjà participé à ce programme avec les écoles de son territoire (Tagliu Isulaccia, Cervioni, Santa Maria Poghju, Velone, San Nicolao, San Ghjulianu, Santa Lucia et Valle d'Alisgiani). En Costa Verde, les moyens mis en œuvre par le SYVADEC sont complétés par une prestation de services en partenariat avec l'association «ADECEC», qui intervient pour maintenir les acquis des populations scolaires. L'opération est étendue aux élèves du collège et aux activités extra-scolaires.

30 écoles labellisées

3 441 élèves sensibilisés

176 enseignants



### LA COMMUNICATION

Elle a été renforcée par la même technique que les années précédentes avec nos deux ambassadeurs du tri Ricciu et Nuciola. Leur rôle est de promouvoir l'attitude de tri afin de sensibiliser les petits et les grands à ce geste indispensable.

Plusieurs actions ont été engagées :

- L'éco label à destination des sociaux professionnels qui récompense les commerçants les plus performants en matière de tri
- Les dépliants mis à disposition des usagers dans les lieux publics expliquant les modalités du tri
- Les mini potagers dans les écoles de Cervione et de Tagliu Isolacciu, sous compétence de la CCCV
- Les intervenants dans les écoles pour former et informer
- Les affiches sur chaque container et sur les véhicules du service des ordures ménagères
- Le label Eco Scola décerné par le SYVADEC aux écoles labellisées du territoire.
- La visite du site de LEVOLE aux élèves de nos écoles
- La distribution de composteurs en partenariat avec le SYVADEC
- La mise à disposition de bennes de tri (verre, emballage) pour les campings



## OBJECTIFS REGIONAUX À TERMES

**2025 : taux de valorisation de 65%**

**2025 : obligation d'assurer la valorisation énergétique d'au moins 70% des déchets non valorisables**

**2030 : réemploi de 5% des déchets ménagers**

**2035 : 10% maximum de déchets ménagers stockés**



**Comme Ricciu et Nuciola,  
adoptez la tri-attitude !**

